

檔 號：

保存年限：

## 教育部 函

機關地址：10051臺北市中山南路5號  
聯絡人：林巧雲  
電話：(02)7736-6229  
Email：lincy5423@mail.moe.gov.tw

受文者：國立中興大學

發文日期：中華民國108年7月26日

發文字號：臺教高(一)字第1080107498號

速別：普通件

密等及解密條件或保密期限：

附件：經濟部工業局函、申請須知(附件一 1080107498\_Attach1.pdf、附件二 1080107498\_Attach2.pdf)

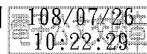
主旨：轉知經濟部工業局「第26屆國家品質獎申請須知」案，  
請查照。

說明：

- 一、依據經濟部工業局108年7月19日工知字第10800784060號函辦理。
- 二、案內活動係為推卓越經營、樹立學習楷模、提升經營品質水準並建立優良組織形象，第26屆活動自108年7月8日起至9月20日申請受理，該獎分成全面卓越類及功能典範類，貴校得自行申請。
- 三、檢附該局函文及申請須知如附，如有疑義請洽：國品獎工作小組洪小姐，電子郵件2756@cpc.org.tw，02-27032625分機21。

正本：各公私立大專校院

副本：本部技術及職業教育司



國立中興大學



1080014091 108/07/26

第1頁，共76頁

檔 號：  
保存年限：

## 經濟部工業局 函

地址：106臺北市信義路三段41-3號  
聯絡人：技士 卓哲名  
聯絡電話：02-27541255 分機2426  
電子郵件：jmjwo@moeaidb.gov.tw  
傳真：02-27043761

受文者：教育部

發文日期：中華民國108年7月19日  
發文字號：工知字第10800784060號  
速別：普通件  
密等及解密條件或保密期限：  
附件：(108S0023196\_1080066113.pdf)

主旨：檢送第26屆國家品質獎申請須知(如附件)，惠請協助推廣並推薦合適之企業、學校、機構、法人、團體及個人參與遴選，請查照。

說明：

- 一、依據行政院核定之「國家品質獎實施要點」辦理。
- 二、為獎勵推行卓越經營，樹立學習楷模，提升經營品質水準，建立優良組織形象，行政院自民國79年設立國家品質獎(下稱國品獎)，並責成本局辦理國品獎受理申請、遴選審查及頒獎表揚等事宜。
- 三、第26屆國品獎自108年7月8日起至108年9月20日止受理申請，其頒發獎別及申請方式說明如下：

(一)頒發獎別：

- 1、全面卓越類：表揚企業、學校、機構、法人、團體及個人在全面經營品質之推動具卓越貢獻者。對企業、學校、機構、法人、團體之獎勵採分級制，頒給卓越經營獎及績優經營獎，合計以20名為限；對個人之獎勵，頒給卓越經營獎，以5名為限。



2、功能典範類:表揚企業、學校、機構、法人及團體在特定經營領域(含製造品質、服務品質、經營技術、地方經營、永續發展及產業支援等)之推動有具體成效,足資典範者,頒給該領域之典範獎,合計以15名為限。

(二)申請方式:

- 1、分自行申請及推薦參選兩種方式,並請參選者至本獎項線上申請系統提出申請。
- 2、另企業、中小企業、學校、機構、法人及團體之全面卓越類推薦參選案件,受推薦者應符合申請須知附件3之財務績效及經營品質等推薦條件。

四、前述推薦參選案件進入複審予以加分(加計總分之2%),如屬企業、中小企業、學校、機構、法人及團體等參選者,則有免收初審費用優惠,惠請推薦合適企業、學校、機構、團體或個人參選,依推薦參選表格式(申請須知附件10)填列並用印後送交受推薦者,由其上傳至前述線上申請系統。

五、本局已於國品獎網站(<https://nqa.cpc.tw>)設置「第26屆國家品質獎專區」,請有意申請者可自行前往下載申請須知及進行線上申請報名事宜。

六、本案聯絡人:國品獎工作小組洪小姐,電子郵件2756@cpc.org.tw,02-27032625分機21。

正本:教育部、衛生福利部、交通部、文化部、行政院農業委員會、行政院金融監督管理委員會、經濟部技術處、經濟部國際貿易局、經濟部中小企業處、經濟部商業司、經濟部能源局、交通部觀光局、科技部新竹科學工業園區管理局、科技部中部科學工業園區管理局、科技部南部科學工業園區管理局、臺北市政府、新北市政府、桃園市政府、臺中市政府、臺南市政府、高雄市政府、新竹縣政府、苗栗縣政府、彰化縣政府、南投縣政府、雲林縣政府、嘉義縣政府、屏東縣政府、宜蘭縣政府、花蓮縣政府、臺東縣政府、澎湖縣政府、基隆市政府、新竹市政府、嘉義市政府、金門縣政府、福建省連江縣政府、中華民國全國工業總會、中華民國全國商業總會、中華民國全國中小企業總會、中華民國工商協進會、中華民國工業協進會、中華民國工業區廠商聯合會、台灣區玩具暨兒童用品工業同業公會、台灣區農機工業同業公會、台灣區

罐頭食品工業同業公會、台灣區乳品工業同業公會、台灣區冷凍食品工業同業公會、台灣區餅乾工業同業公會、台灣區麵食工業同業公會、台灣區肉類工業同業公會、台灣區製冰工業同業公會、台灣區冷凍工業同業公會、台灣區製冰工業同業公會、台灣區製茶工業同業公會、台灣區飲料工業同業公會、台灣區電動屠宰工業同業公會、台灣區織工業同業公會、台灣區毛巾工業同業公會、台灣區地毯工業同業公會、台灣區製衣工業同業公會、台灣區漁網具製造工業同業公會、台灣區製鞋工業同業公會、台灣區合成皮工業同業公會、台灣區石油化學工業同業公會、台灣區製藥工業同業公會、台灣區動物用藥品工業同業公會、台灣區化妝品工業同業公會、台灣區合成樹脂接著劑工業同業公會、台灣區複合材料工業同業公會、台灣區金屬品冶製工業同業公會、台灣區機械工業同業公會、台灣區電機電子工業同業公會、台灣區光學工業同業公會、台灣區遊艇工業同業公會、台灣區模具工業同業公會、台灣區食品暨製藥機械工業同業公會、台灣區玩具工業同業公會、台灣區家具工業同業公會、台灣區印刷暨機器材料工業同業公會、台灣區珠寶工業同業公會、台灣區教育用品工業同業公會、台灣區玻璃工業同業公會、台灣區磚瓦工業同業公會、台灣區瓦斯器材料工業同業公會、台灣區水管工程工業同業公會、台灣區氣體管工程工業同業公會、台灣區環境工程工業同業公會、台灣區電信工程工業同業公會、台灣區製衣工業同業公會、台灣區加工出口區金屬品冶製工業同業公會、台灣區加工出口區光學及精密儀器工業同業公會、台灣區科學工業園區科學工業同業公會、台灣區合板製造輪胎工業同業公會、台灣區製毯工業同業公會、中華民國環境檢驗測定商業同業公會、中華民國太陽熱能商業同業公會、中華民國能源技術服務商業同業公會、台北市生物技術服務商業同業公會、中華民國工程技術顧問商業同業公會、中華民國汽車商業同業公會、中華民國

裝

訂

線

86



業同業公會全國聯合會、中華民國自行車商業同業公會全國聯合會、中華民國廚具商業同業公會全國聯合會、中華民國廢棄物清除處理商業同業公會全國聯合會、中華民國塑膠製品商業同業公會全國聯合會、中華民國紙器商業同業公會全國聯合會、中華民國醫療器材商業同業公會全國聯合會、台灣區茶輸出業同業公會、台灣區合板製造輸出業同業公會、台灣區裝飾燈泡燈串輸出業同業公會、台灣區手提包輸出業同業公會、台灣區花卉輸出業同業公會、台灣區照明燈具輸出業同業公會、台灣區羽毛輸出業同業公會、台灣區木材輸出業同業公會、台灣區冷凍水產品輸出業同業公會、台灣區藝品禮品輸出業同業公會、台灣區縫衣機輸出業同業公會、台灣區塑膠袋輸出業同業公會、台灣區裝飾陶瓷輸出業同業公會、台灣區蔬果輸出業同業公會、台灣區自行車輸出業同業公會、龍德工業區廠商發展協會、利澤工業區廠商聯誼會、大武工業區廠商聯誼會、瑞芳工業區工商協進會、新北市廠商發展促進會、新北市新莊區廠商協進會、土城工業區廠商協進會、樹林工業區廠商聯誼會、觀音工業區廠商協進會、林口工二工業區廠商協進會、林口工三工業區廠商協進會、龜山工業區廠商聯誼會、平鎮工業區廠商聯誼會、桃園幼獅工業區廠商聯誼會、大園工業區廠商協進會、中壢工業區廠商聯誼會、新竹工業區廠商協進會、頭份工業區廠商聯誼會、銅鑼工業區廠商聯誼會、大甲幼獅工業區廠商協進會、台中幼獅工業區廠商聯誼會、台中港關連工業區廠商聯誼會、台中工業區廠商協進會、全興工業區廠商協進會、彰濱工業區鹿港區廠協會、彰濱工業區線西區廠協會、埤頭工業區廠商聯誼會、芳苑工業區廠商聯誼會、田中工業區廠商聯誼會、南崗工業區廠商聯誼會、竹山工業區廠商聯誼會、斗六工業區廠商聯誼會、雲林科技工業區廠商聯誼會、豐田(兼元長)工業區廠商聯誼會、豐田(兼元長)工業區廠協會、民雄(兼頭橋)工業區、嘉太工業區廠商聯誼會、朴子(兼義竹)工業區廠商聯誼會、新營工業區廠商聯誼會、官田工業區廠商聯誼會、永康工業區廠商聯誼會、台南科技工業區廠商聯誼會、安平工業區廠商協進會、永安工業區廠商聯誼會、高雄臨海工業區廠商協進會、仁武工業區廠商聯誼會、大發工業區廠商聯誼會、大社工業區廠商聯誼會、林園工業區廠商聯誼會、鳳山工業區廠商協進會、屏東工業區廠商聯誼會、屏南工業區廠商聯誼會、內埔工業區廠商聯誼會、美崙工業區廠商協進會、豐樂工業區廠商聯誼會、經濟部工業局朴子(兼義竹)工業區服務中心、經濟部工業局大武崙(兼瑞芳)工業區服務中心、經濟部工業局斗六工業區服務中心、經濟部工業局內埔工業區服務中心、經濟部工業局新營工業區服務中心、經濟部工業局雲林科技工業區服務中心、經濟部工業局大甲幼獅工業區服務中心、經濟部工業局美崙(兼和平及光華)工業區服務中心、經濟部工業局林口工業區服務中心、經濟部工業局仁大工業區服務中心、經濟部工業局龍德(兼利澤)工業區服務中心、經濟部工業局永安工業區服務中心、經濟部工業局屏東工業區服務中心、經濟部工業局彰濱工業區服務中心、經濟部工業局全興工業區服務中心、經濟部工業局龜山工業區服務中心、經濟部工業局民雄(兼頭橋)工業區服務中心、經濟部工業局嘉太工業區服務中心、經濟部工業局高雄臨海林園大發工業區聯合污水處理廠、經濟部工業局新竹工業區服務中心、經濟部工業局大發(兼鳳山)工業區服務中心、經濟部工業局台中工業區服務中心、經濟部工業局南崗(兼竹山)工業區服務中心、經濟部工業局永康工業區服務中心、經濟部工業局官田工業區服務中心、經濟部工業局樹林工業區服務中心、經濟部工業局觀音工業區服務中心、經濟部工業局福興(兼埤頭及田中)工業區服務中心、經濟部工業局屏南工業區服務中心、經濟部工業局大里工業區服務中心、經濟部工業局台南科技工業區服務中心、經濟部工業局林園工業區服務中心、經濟部工業局土城工業區服務中心、經濟部工業局豐田(兼元長)工業區服務中心、經濟部工業局豐樂工業區服務中心、經濟部工業局高雄臨海工業區服務中心、經濟部工業局工業區環境保護中心、經濟部工業局頭份(兼竹南及銅鑼)工業區服務中心、經濟部工業局大園工業區服務中心、經濟部工業局中壢工業區服務中心、經濟部工業局安平工業區服務中心、經濟部工業局桃園幼獅工業區服務中心、經濟部工業局台中港關連工業區服務中心、經濟部工業局平鎮工業區服務中心、經濟部工業局北區工業區管理處、經濟部工業局中區工業區管理處、台灣區環保設備工業同業公會、經濟部工業局南區工業區

裝

線



管理處、經濟部工業局南港軟體工業園區服務中心、經濟部雲林離島式基礎工業區服務中心、經濟部工業局新北產業園區服務中心、經濟部工業局和平工業專用港管理小組、中華民國木材商業同業公會全國聯合會、中華民國攝影商業同業公會全國聯合會、中華民國自動販賣商業同業公會全國聯合會、中華民國金屬家具商業同業公會全國聯合會、經濟部工業局麥寮工業專用港管理小組、經濟部工業局芳苑(兼社頭織襪)工業區服務中心、台灣加工出口區電工器材工業同業公會、中華民國金銀珠寶商業同業公會聯合會、中華民國無店面零售商業同業公會、中華民國品質學會、中華民國對外貿易發展協會、中華民國營造工程工業同業公會、內政部營建署、台灣區人造纖維製造工業同業公會、台灣省商業會、台灣加工出口區電機電子業同業公會、台灣區視聽錄音工業同業公會、台灣區鋼鐵工業同業公會、台灣區機器工業同業公會、台灣區建設機械協會、財團法人光電科技工業協進會、台灣半導體產業協會、台灣平面顯示器材料與元件產業協會、社團法人台灣電子設備協會、國際半導體設備材料產業協會、台灣鍍膜科技協會、台灣太陽光電協會、社團法人中華整廠發展協會、台中市工業總會(台中縣工業會)、中華民國資訊軟體協會、台灣雲端運算產業協會、台北市電腦商業同業公會、台灣安全設備與服務產業協會、台北市國際青年商會、台北市商業會、中華民國中小企業協會、中華人力資源管理協會、社團法人中華民國管理科學學會、社團法人中華民國人力安全衛生協會、中華民國內部稽核協會、財團法人台灣全球運籌發展協會、台灣連鎖加盟促進協會、台灣國際物流暨供應鏈協會、中華民國物流協會、社團法人台灣服務業發展協會、臺灣區植物保護工業同業公會、台南市環境保護聯盟、財團法人台北市醣質科學研究教育基金會、台灣生物物理學會、中華民國人類遺傳學會、社團法人中華採購與供應管理協會、臺灣精品品牌協會、財團法人中華民國紡織業拓展會、宜蘭縣商業會、新竹縣商業會、苗栗縣商業會、彰化縣商業會、南投縣商業會、雲林縣商業會、嘉義縣商業會、屏東縣商業會、台東縣商業會、花蓮縣商業會、基隆市商業會、新竹市商業會、嘉義市商業會、台灣省糕餅商業同業公會聯合會、台灣省進出口商業同業公會聯合會、台灣醫院協會

副本：經濟部工業局(國家品質獎工作小組)、財團法人中國生產力中心(國家品質獎工作小組)

2019/07/19 17:10:48  
交換章



裝

訂

線





# 第 26 屆國家品質獎 申請須知



經 濟 部  
中 華 民 國 108 年 7 月

## 目 錄

壹、依據.....	1
貳、設獎目的.....	1
參、頒發獎別.....	1
肆、獎勵方式.....	2
伍、參選規定.....	2
一、參選資格.....	2
二、參選方式.....	5
三、應備資料.....	6
四、審查費用.....	9
五、聯絡窗口及收件事宜.....	9
六、其他注意事項.....	10
陸、作業時程.....	11
柒、評審作業流程.....	11
一、評審前準備作業.....	11
二、企業、中小企業、學校、機構、法人及團體類組之評審作業.....	13
三、個人類組之評審作業.....	16
捌、評審基準.....	19
一、全面卓越類.....	19
二、功能典範類.....	34
玖、追蹤管理.....	39
拾、附件.....	39
1、國家品質獎獎項架構.....	40
2、國家品質獎實施要點.....	41
3、國家品質獎（全面卓越類）企業、中小企業、學校、機構、法人及團體類組被推薦條件.....	43
4、國家品質獎企業及中小企業類組申請表.....	44
5、國家品質獎學校、機構、法人及團體類組申請表.....	46
6、國家品質獎個人類組申請表.....	48
7、國家品質獎承諾書.....	50
8、國家品質獎重大經營缺失自我檢核表.....	51
9、國家品質獎徵信查詢同意書.....	54
10、國家品質獎推薦參選表.....	55



11、國家品質獎申請書填寫注意事項..... 56  
12、國家品質獎複審現場評審注意事項..... 59  
13、國家品質獎重大經營缺失判定基準..... 63



## 國家品質獎申請須知

### 壹、依據

依據「國家品質獎實施要點」(如附件 2) 訂定國家品質獎(以下簡稱本獎)之申請人與被推薦人資格條件、評審基準及相關作業規定等，並彙集成冊，俾參獎者有所依循。

### 貳、設獎目的

- 一、獎勵推行卓越經營有傑出成效者。
- 二、樹立學習楷模。
- 三、提升整體經營品質水準。
- 四、建立優良組織形象。



### 參、頒發獎別

#### 一、全面卓越類：

表揚以顧客為導向，透過願景領導，塑造全員參與、持續改善文化，並追求卓越而著有成效者，獎別如下：

- (一) 卓越經營獎：企業、中小企業、學校、機構、法人、團體及個人在全面經營品質之推動具卓越績效者。
- (二) 績優經營獎：企業、中小企業、學校、機構、法人及團體在全面經營品質之推動具績優績效者。

二、功能典範類：表揚企業、中小企業、學校、機構、法人及團體在特定經營領域(如製造品質、服務品質、經營技術、地方經營、永續發展及產業支援等)之推動有具體成效，足資典範者，頒給該領域之典範獎。



## 肆、獎勵方式

- 一、獲獎名單經行政院核定後，獲獎者由行政院頒發獎座及證書，並公開表揚；入圍複審者則獲贈入圍證書，鼓勵渠等持續邁向卓越經營。
- 二、為表彰得獎者在全面經營品質之推動有具體成效，本獎將協助廣宣以資獎勵，並另頒發獎金予如下獎項：

單位：新台幣（元）

得獎者	獲頒獎項	獎金／每件
個人	卓越經營獎—傑出推手組	5 萬
非營利單位	卓越經營獎、績優經營獎、功能典範獎	5 萬-15 萬

## 伍、參選規定

### 一、參選資格：

#### （一）基本條件：

- 1、企業：凡依法辦理登記滿 5 年且營運中之企業。
- 2、中小企業：凡依法辦理登記滿 5 年、營運中且符合中小企業認定標準之中小企業。
- 3、學校、機構、法人及團體：凡依法辦理登記滿 5 年且營運中之教研與職訓機構、醫療機構、財團法人或社團法人等組織。
- 4、個人：凡設籍中華民國之國民。

#### （二）組別條件：

##### 1、企業及中小企業類組：

#### （1）製造業、農林漁牧業及其技術服務業類：

- ①金屬機電組：從事基本金屬、金屬製品、電力設備、機械設備、汽車及其零件、其他運輸工具及其零件等製造或加工，以及產業用機械設備維修及安裝等。
- ②民生化工組：從事食品、飲料、菸草、紡織、成衣及服飾品、木竹製品、非金屬礦物製品、家具、皮革、毛皮及其製品、紙漿、紙及紙製品、印刷及資料儲存媒體複製、石油及煤製品、化學材料、化學製品、藥品及醫用化學製品、橡膠製品、



塑膠製品等製造或加工。

- ③電子資訊組：從事電子零組件、電腦、電子產品及光學製品等製造或加工。
- ④農林漁牧組：從事農藝及園藝作物之栽培，家畜、家禽等之飼育、放牧，提供農事及畜牧服務，或林木、竹林之種植、採伐，水產生物之養殖、採捕等。
- ⑤技術服務組：提供管理顧問、智慧財產、研究發展等技術或服務，或對製造業或其他產業提供設計、檢驗、認驗證、測試、改善製程、自動化或電子化工程、智慧製造系統整合、資料分析與增值、資訊安全、節約能源、新及淨潔能源利用、能源效率提升、資源回收、污染防治、工業用水再利用、溫室氣體減量及職業安全衛生改善等與技術服務相關之產業。

(2) 商業及專業服務業類：

- ①網路服務組：提供網路相關服務，包含網路服務提供者（Internet Service Provider, ISP）、網路內容提供者（Internet Content Provider, ICP）及網路應用軟體供應商（Application Service Provider）等。
- ②流通及餐飲服務組：提供批發、零售、物流及餐飲等服務。
- ③金融服務組：提供金融控股、金融重建基金、中央存款保險、銀行、證券、期貨、保險及電子金融交易等服務。
- ④文創休閒組：提供視覺藝術、音樂及表演藝術、文化資產應用及展演設施、工藝、電影、廣播電視、流行音樂、出版、廣告、產品設計、設計品牌時尚、視覺傳達設計、數位內容、文化內容、創意生活、住宿、旅行、藝文休閒、運動、美髮、美體、美容、按摩、推拿、攝影等服務。
- ⑤交通營建組：提供陸上載客運輸、航空載客運輸、載客運輸工具租賃等服務，或提供建築及工程等施工、規劃、設計及監造等服務。
- ⑥其他專業服務組：非屬上述網路、流通及餐飲、金融、文創休閒、交通營建等服務之其他專業服務業。

## 2、學校、機構、法人及團體類組：

- (1) 衛福醫療組：提供兒童及少年福利、老人福利、身心障礙者福利、婦女福利及其他社會福利，或依據「醫療機構設置標準」所設置之綜合醫院、醫院、慢性醫院、精神科醫院、中醫醫院、牙醫醫院、性侵害犯罪加害人強制治療醫院、診所、捐血機構等，或提供獸醫診療、醫學檢驗及其他醫療相關服務之機構、財團法人或社團法人。
- (2) 教研與職訓機構組：提供國民義務、中等、高等、終身、社會、文化或環境等教育服務之機構，包含大專院校、社區大學、社會教育機構、文化教育機構、環境教育機構等，或從事研究、訓練、輔導或推廣等性質之機構、財團法人或社團法人。
- (3) 公協會組：提供協調同業關係、增進共同利益、謀劃改良、推廣國內外貿易等服務，擔任產業與政府的橋樑，以促進經濟發展為目的，包含工商業、自由職業、勞工、農民等各行業團體或組織，或其他具產業推廣或服務性質，且為公益性質之社團法人。

## 3、個人類組：

- (1) 終身成就組：投身全面經營品質之研究、推廣或實踐，且達 20 年（含）以上者。
- (2) 傑出領導組：投身全面經營品質之實踐，且達 5 年（含）以上者。
- (3) 傑出女商組：投身全面經營品質之實踐，且達 5 年（含）以上之女性。
- (4) 傑出青年組：投身全面經營品質之實踐，達 3 年（含）以上，且未滿 40 歲（含）者。
- (5) 傑出推手組：協助企業、中小企業、學校、機構、法人或團體推行全面經營品質達 2 年（含）以上者。

(三) 限制條件：

- 1、企業、中小企業、學校、機構、法人及團體：凡得卓越經營獎者，自當屆申請截止日起4年（含）內不得再參獎。
- 2、個人：
  - (1) 僅企業、中小企業、學校、機構、法人及團體之實際經營者，方可基於從事全面經營品質之實踐事蹟參獎。
  - (2) 凡得獎者，自當屆申請截止日起4年（含）內不得再參獎。

二、參選方式：分為「自行申請」與「推薦參選」2種方式。

- (一) 自行申請：自行申請參選者應檢具自行申請應備資料，向工作小組提出申請。報名時，以企業、中小企業、學校、機構、法人及團體為主體者，由負責人署名；以個人為主體者，由其本人署名。
- (二) 推薦參選：受推薦參選者應檢具推薦參選應備資料，向工作小組提出，推薦者資格及被推薦者條件如下：

1、推薦者資格：

- (1) 政府機關或大專院校。
- (2) 依法登記有案之產業公（協）會及以經營管理之研究推廣為目的之財團法人。
- (3) 曾任國家品質獎或同等級（含）以上全面經營品質獎項之評審小組委員。
- (4) 歷屆國家品質獎（第25屆起限卓越經營獎得主）或同等級（含）以上全面經營品質獎項之得獎者。

2、被推薦者條件：

- (1) 企業、中小企業、學校、機構、法人及團體：應符合企業、中小企業、學校、機構、法人及團體之參選資格，且原則上符合附件3之被推薦條件者。
- (2) 個人：應符合個人之參選資格。











































































































































